

Material appears  
in English and Japanese

# PROCESS : Architecture

112

## Collective Housing in Holland Traditions and Trends

第112号 1993年9月1日発行  
毎月1日1回発行  
昭和59年11月15日  
第3種郵便物認可

オランダの集合住宅





## Collective Housing in the Dapperbuurt Wagenaarstraat, Amsterdam

Duinker and Van de Torre, 1988

ダブルビュールト地区の集合住宅

ダウンカー・アンド・ファン・デ・トーレ

The development of the most open and flexible floor plan possible has been the most important theme in the design process from the beginning. The residents preferred not to live in the traditional three or four room apartments where the space did not flow continuously.

The open air stair hall was chosen to be expressed on the street façade. The stair landings are considered as extra public spaces to be used by the residents. The stairs are protected against the rain and the wind by a screen in the stairwell and by a glass roof at the top. Because of the openness of the public stairs on the façade, a dynamic expression is given to the street where the activity of the vertical circulation is made clearly visible to the public.

The initial design idea for all the apartments was to make the façades as open as possible, thus allowing the sun and light from both elevations to filter in and this affect is further strengthened by diagonal sight-lines made possible by the use of corner windows. The three room apartment plans are situated with the longer dimension along the length of the façade so as to take advantage of the light. There are three apartments per floor and these are openly connected by a single stair on the façade.

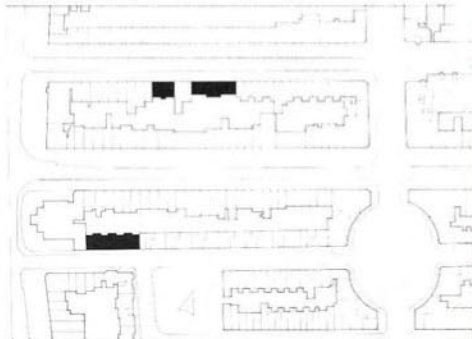
The floor area of each apartment is devoted as much as possible to living space. This idea led to the efficient organization of the circulation and services of the apartments. The toilet, shower and kitchen are placed around a 'wet wall' in a compact core in the middle of the apartment plan, around which wraps the light and free flowing space. By using sliding partitions, four separate rooms can be created. The partitions themselves become completely hidden when slid into their wall pockets.

The minimal width of the free flowing space is 2.7 m thus enabling the residents to situate a double bed, sitting area or eating area as they wish. This freedom created by this open plan allows the residents to arrange their own living space to suit their own particular lifestyle. A flexible apartment plan has thus been created so that it is freely adaptable to meet the needs of each individual resident.

© van der Vlugt & Claus



Site Plan 配置図

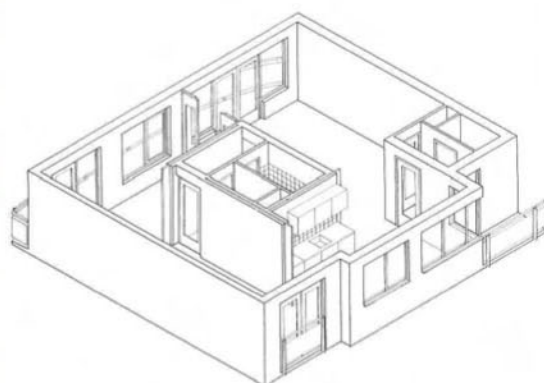




Location: Wagenaarstraat, Amsterdam  
Completion date: 1988  
Client: Gemeentelijk Woningbedrijf, Amsterdam  
Floors: 5 storeys  
Total number of housing units: 14 units  
Average area of typical unit: 80 m<sup>2</sup>  
Structure: Wall bearing construction  
Architects: Duinker, van der Torre,  
samenwerkende architecten  
Project architects: Machiel Van der Torre,  
Margreet Duinker





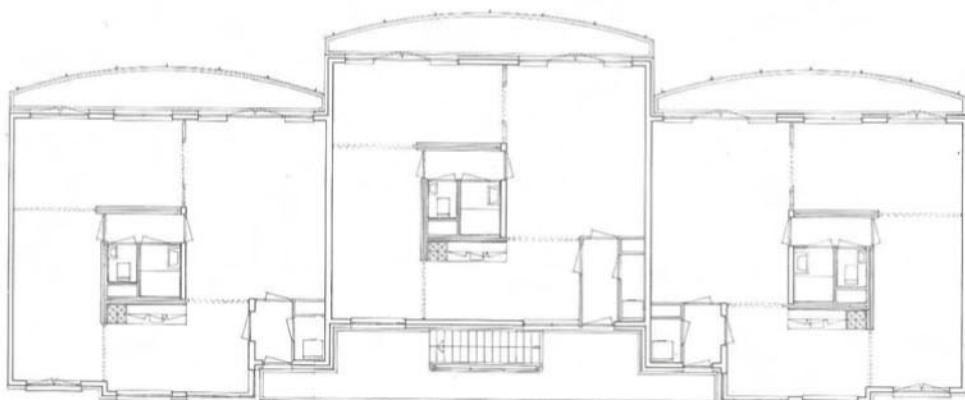


Axonometric of dwelling 住戸のアクソノメトリック

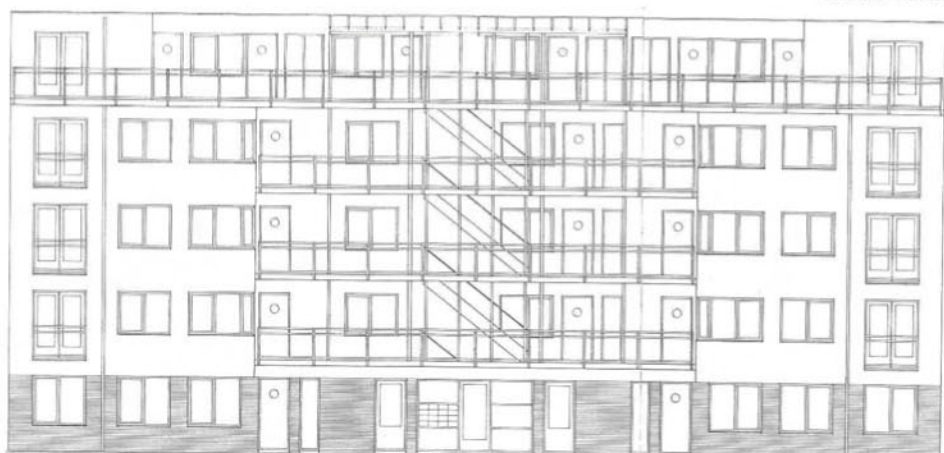
設計段階から、この集合住宅ではできるだけ開放的かつ自由度の高いプランを実現させることが最大の課題とされた。居住者は従来通りの伝統的な各室が独立したかたちの3～4室のアパートには住みながらないのである。通りに面したファサードに廊下と開放的な階段を配置している。階段の踊り場は住民のパブリックな空間として考えられている。階段室は雨風よけに半透明のスクリーンで保護され、頂部はガラス屋根でカバーされている。この開放的な廊下および階段室によって、通り側は人々の動きが見通せるダイナミックなファサードになっている。

各住戸についても、できるだけ開放的であることが追求された。南北両面から太陽光が入り、コーナーウィンドウの設置で対角線状の眺めも付加された。3部屋住戸ができるだけ外光を取り入れられるようにファサードに沿って横に並んでいる。1つの階段室と廊下を介して1階当たり3戸が5層分(倉庫があって、1階のみ2戸)で14戸である。

各住戸内は、できるだけ広いリビングスペースを確保するため、推敲された動線計画とサービス空間が配置されている。トイレ・浴室・台所からなる水回りを集めたコンパクトなコアが住戸の中央にあり、その周囲を流動的で自由なかたちで用いることができる空間が取り巻く。スライド式の間仕切りによって4つの部屋に仕切ることでもできる。各間仕切りは水回りコアの壁の中に全部収納可能である。最も狭い部分でもダブルベッドが置け、食堂としても使えるように、幅を2.7mとしている。この自由度の高いオープンプランの室内配置によって、住民は自分たちのライフスタイルに合ったアレンジが可能となった。一人ひとりがそれぞれのニーズに合った住み方をしてフレキシブルなアパートを住民自らがつくり上げていく。



Typical Floor Plan 基準階平面図



Elevation 立面図